



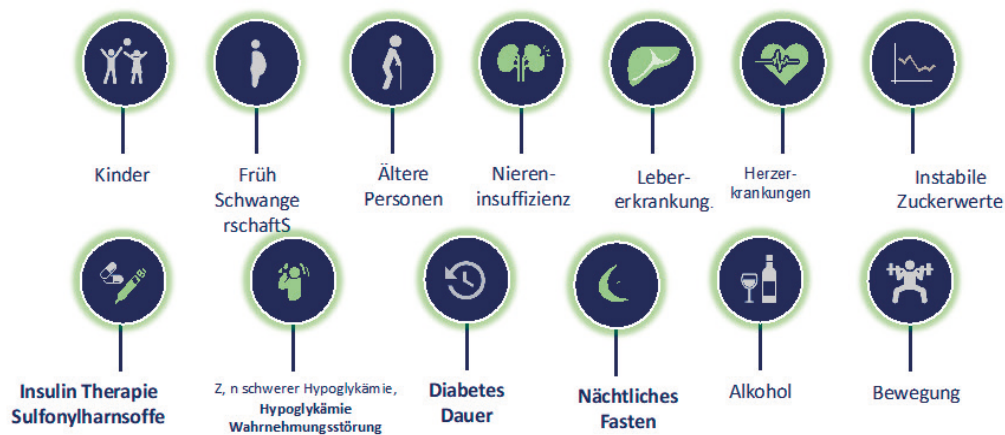
Hypoglykämie

Als Hypoglykämie (Unterzucker) bezeichnet man ein Abfallen der Blutglukose unter Normalwerte. Sie kann zahlreiche Ursachen haben. Am häufigsten betroffen sind Menschen mit Zuckerkrankheit (Diabetes), die ihre Medikamente (Insulin, Tabletten, etc.) zu hoch dosieren bzw. auf aktuelle Situationen nicht angepasst haben.

Symptome einer Hypoglykämie sind insbesondere Schwitzen, Zittern, Heißhunger und Herzklopfen. Fällt der Blutzuckerspiegel noch weiter ab, kommt es zu Benommenheit, psychischen Veränderungen, Verwirrtheit und Sehstörungen bis hin zu Krampfanfällen, Bewusstlosigkeit und Koma.

Die Therapie sollte sofort erfolgen!

Risikofaktoren für das Auftreten von Hypoglykämien



1166. Diabetes Care 2015;38:1583; ADA. Diabetes Care 2017;40(Suppl. 1):S1-S127; AACE. clinical practice guidelines for developing a diabetes mellitus comprehensive care plan-2015. Endocr Pract 2015;21:1-87; IDF. Recommendations for Managing Type 2 Diabetes in Primary Care, 2017; IDF. Global Guideline for type 2 diabetes, 2012; Hirsch et al. Diabetes Care 2015;38:1610-4

Einteilung der Hypoglykämie

Level 1:

- Leichte Hypoglykämie
- < 70mg/dl
- Kann selbst therapiert werden.

Level 2:

- Mäßige Hypoglykämie
- Fremde Hilfe notwendig.
- Orale Glukosezufuhr möglich.

Level 3:

- Schwere Hypoglykämie
- Bewußtseinstrübung
- Parenterale Glukose Zufuhr notwendig, HypoKit, Baqsimi



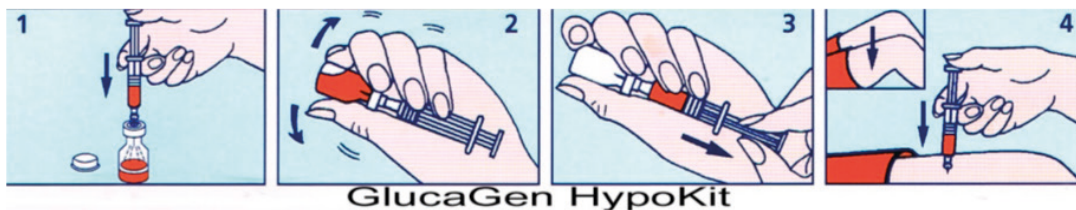
Sofort-Therapie bei Hypoglykämie

Abhängig vom Schweregrad der Symptomatik!

Zufuhr von schnellwirkenden und schnellresorbierbaren Zuckern wie zum Beispiel Traubenzucker, Fruchtsäften, hochkonzentrierten Zuckerlösungen, zuckerhaltigen Limonaden (KEINE Light Produkte).

GlucaGenHypoKit[®]

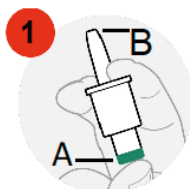
Kühl lagern
Mischen!
s.c. oder i.m. Verabreichung
Bei Kindern verschiedene Dosierung



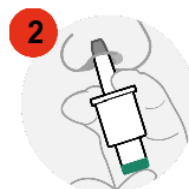
BAQSIMI[®] 1,2,3

Zur nasalen Anwendung nur zum einmaligen Gebrauch

Ab 4 a zugelassen
Keine Dosis Anpassung
Bei Raumtemperatur lagerbar



- Halten Sie das Einzeldosisbehältnis zwischen den Fingern.
- BAQSIMI[®] enthält nur eine Dosis Glucagon. Deshalb zunächst NICHT den Kolben (A) drücken und NICHT das Einzeldosisbehältnis testen.



- Schieben Sie die Spitze des Behältnisses (B) behutsam in ein Nasenloch, bis ein Finger die Außenseite der Nase berührt.



- Drücken Sie den Kolben (A) vollständig durch.
- Die Dosis wurde vollständig verabreicht, wenn der grüne Streifen am Kolben nicht mehr sichtbar ist.

